

РУКОВОДСТВО ПО ЭКСПЛУАТАЦИИ

FUNAI

Future and air

Wi-Fi модуль

AEX-W4G1F

ERC

СОДЕРЖАНИЕ

Технические характеристики	3
Назначение	3
Требования к работе системы	4
Подключение Wi-Fi модуля.....	6
Настройка подключения.....	7
Как использовать приложение.....	10
Предостережения.....	13
Дата изготовления.....	13
Правила утилизации	13
Сертификация продукции	14

ТЕХНИЧЕСКИЕ ХАРАКТЕРИСТИКИ

МОДЕЛЬ	AEX-W4G1F
Стандарт	802.11 b/g/n
Частота передачи	2.4 ГГц
Макс. передаваемая мощность	≤18дБм
Электропитание / Потребляемый ток (мощность)	DC 5В/500мА (2.5Вт)
Рабочая температура	0°C–45°C
Рабочая влажность	10%–85%

НАЗНАЧЕНИЕ

Устройство предназначено для удаленного управления приборами через сеть Wi-Fi с выходом в интернет. Рекомендовано к использованию в сплит-системах, оборудованных подходящим разъемом для подключения управляющих модулей Wi-Fi.

ТРЕБОВАНИЯ К РАБОТЕ СИСТЕМЫ

Требования к беспроводному маршрутизатору

Стандарт	IEEE 802.11b/g/n
Диапазон частот	2.402-2.483.5 ГГц
Безопасность и шифрование	Open/WEP-Open/WPA/WPA2 WEP64/WEP128/TKIP/AES
Выходная мощность	802.11b: 83дБм (11Мбит/с) 802.11g: 72дБм (54Мбит/с) 802.11n: 71дБм (72.2Мбит/с)
Скорость передачи данных	802.11b: 11Мбит/с (динамическая) 802.11g: 54Мбит/с (динамическая) 802.11n: 72.2Мбит/с (динамическая)
Чувствительность	802.11b: < -83дБм @11 Мбит/с 802.11g: < -72 дБм @54 Мбит/с 802.11n: < -71 дБм @MCS7

ПРИМЕЧАНИЕ:

- Постарайтесь использовать сертифицированный беспроводной маршрутизатор 2.4G.
- Требования к беспроводному маршрутизатору являются общими техническими условиями.
- В зависимости от окружающей обстановки, может быть доступно несколько точек доступа Wi-Fi.

- Необходимо убедиться, что используется правильная точка доступа.
- Брандмауэр маршрутизатора может иметь высокий уровень безопасности или настроенный родительский контроль, и эти настройки могут блокировать некоторые необходимые сетевые порты для устройства.
- Следующие сетевые порты должны быть открыты / внесены в белый список на вашем маршрутизаторе: 80/443/53/55055/55056 (обратитесь к руководству пользователя маршрутизатора за инструкциями по настройке брандмауэров.)

Советы по подключению к домашней сети Wi-Fi

- Расположите бытовой прибор как можно ближе к беспроводному маршрутизатору.
- Если уровень сигнала Wi-Fi слабый, может произойти разъединение подключения приложения AC Freedom и модуля Wi-Fi.
- Убедитесь, что металлические предметы не подключены к устройству не мешают сигналу Wi-Fi.
- Из-за динамического подключения к сети может истечь время ожидания. В этом случае перезапустите сеть.
- Из-за истечения времени ожидания процессов управления подключением к сети приложение и устройство могут отображать

противоречивую информацию о настройках. Повторно подключитесь для синхронизации информации.

Прочие требования и меры предосторожности

- При первом подключении к оборудованию необходимо, чтобы смартфон был подключен к сети Wi-Fi, а не мобильной сети 3G/4G.
- При использовании приложения AC Freedom подключения смартфона к мобильной сети 3G/4G может повлечь за собой дополнительные расходы.
- Интернет-соединение может не работать при наличии каких-либо брандмауэров. В этом случае необходимо обратиться к вашему интернет-провайдеру.
- Если вашему интернет-провайдеру требуется идентификатор или пароль для подключения к Интернету, вы должны ввести свой идентификатор или пароль при подключении к Интернету.

ПОДКЛЮЧЕНИЕ Wi-Fi МОДУЛЯ К КОНДИЦИОНЕРУ

Wi-Fi модуль представляет собой небольшое устройство со стандартизированным разъемом USB. Ответная часть разъема для подключения Wi-Fi модуля находится под передней крышкой

внутреннего блока кондиционера, в верхнем правом углу.

Для подключения Wi-Fi модуля:

- Выключите кондиционер с пульта ДУ;
- Отключите кондиционер от сети;
- Поднимите переднюю крышку внутреннего блока кондиционера вверх, и зафиксируйте ее в верхнем положении. Разъем для подключения Wi-Fi модуля находится в верхнем правом углу открывшегося пространства.
- Подключите Wi-Fi модуль к ответному разъему и закрепите его в специально предназначенном месте.
- Закройте переднюю крышку внутреннего блока кондиционера и подключите его к сети электропитания.

НАСТРОЙКА ПОДКЛЮЧЕНИЯ:

Установите на мобильном устройстве приложение «AC Freedom». Приложение доступно в Google Play или App Store. Версии Android на мобильном устройстве должны быть не ниже 4.1, iOS 9.0 и новее. Совместимо с iPhone, iPad и iPod touch.

Примечание: Приложение может не поддерживать последнюю версию программного обеспечения Android и IOS.

Не все системы Android и IOS совместимы с приложением. Компания не несет ответственность за какие-либо проблемы в результате несовместимости.

Вы можете скачать приложение, отсканировав нижеуказанные QR-коды.



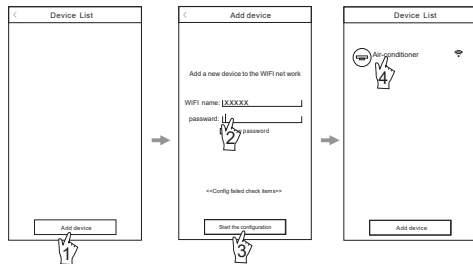
Android



IOS

Подключите беспроводной Wi-Fi роутер к сети Internet и убедитесь, что кондиционер и мобильное устройство находятся в зоне его действия. Подключите мобильное устройство к беспроводной сети Wi-Fi роутера. Включите кондиционер с пульта управления. Удерживая пульт управления кондиционера, направленным на внутренний блок, нажмите одновременно и удерживайте в течение 3 секунд кнопки «+» и «COOL», по завершении вы услышите звук «beer» 8 раз. Затем, после интервала 2 секунды должен прозвучать кратковременный сигнал «beer-beer» и операция будет завершена.

- Запустите приложение «AC Freedom» на мобильном устройстве
- Нажмите на кнопку Пропустить (Skip) в появившемся окне и нажмите Добавить устройство (add device)
- В появившемся окне введите данные беспроводной сети – «Wi-Fi name»: наименование сети и «Password»: пароль для подключения к сети. По окончании ввода нажмите кнопку Start the configuration. Приложение начнет поиск доступных для подключения кондиционеров.
- По окончании поиска приложение отобразит перечень подключенных кондиционеров. Теперь Вы можете управлять своим кондиционером из любой точки мира, где есть сеть Internet.



— Выбор строки с требуемым кондиционером, открывает панель управления выбранным кондиционером.

При нажатии и удержании строки с выбранным кондиционером открывается панель свойств выбранного кондиционера, где можно изменить изображение иконки, наименование и т.д.

КАК ИСПОЛЬЗОВАТЬ ПРИЛОЖЕНИЕ

1. Дополнительное меню

Открывает экран настройки недельного таймера вкл. / выкл. кондиционера и свойств кондиционера.

2. Кнопка возврата

Нажатие возвращает к списку подключенных устройств.

3. Ползунок значения целевой температуры

Перемещение ползунка позволяет задать целевую температуру.

4. Индикатор значения целевой температуры

5. Индикатор значения комнатной температуры

6. Кнопка включения / выключения

Нажатие на кнопку включает кондиционер, повторное нажатие выключает кондиционер.

На экране при выключенном кондиционере доступно:

- а) Вкл. / выкл. режима iClean (очистка).
- б) Вкл. / выкл. режима Anti-Fungus.

с) Вкл. / выкл. дисплея на лицевой панели.

7. Кнопка выбора режима

Нажатие на кнопку открывает закладку выбора режима работы.

8. Кнопка выбора скорости вентилятора

Нажатие на кнопку открывает закладку выбора скорости вращения вентилятора.

9. Кнопка качания жалюзи «Fixation»

Активирует качание жалюзи вверх /вниз и вправо /влево. Повторное нажатие зафиксировывает необходимое положение жалюзи.

10. Кнопка «Display»

Включает дисплей на лицевой панели внутреннего блока.

11. Кнопка «Health»

Активирует функцию ионизации

12. Кнопка «Sleep»

Активирует ночной режим комфортного сна.

13. Кнопка «ECO»*

Включает энергосберегающий режим работы.

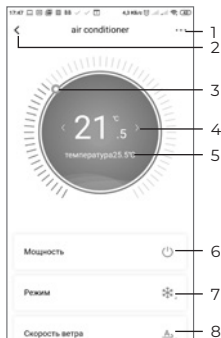
14. Кнопка «Sleep Curve»

Позволяет настроить работу режима комфортного сна.

15. Кнопка «Power Limit»*

Позволяет ограничить максимальную потребляемую мощность и производительность кондиционера в пределах от 30 до 100%.

* Не активна в данной серии.



ПРЕДОСТЕРЕЖЕНИЯ

Используйте это устройство в соответствии с прилагаемыми инструкциями.

Чтобы избежать возможности превышения пределов воздействия радиочастот FCC и IC, близость к данному устройству должна быть не менее 20 см во время нормальной работы.

ДАТА ИЗГОТОВЛЕНИЯ

Дата изготовления указана на упаковке.

ПРАВИЛА УТИЛИЗАЦИИ

По истечению срока службы прибор должен подвергаться утилизации в соответствии с нормами, правилами и способами, действующими в месте утилизации.

Не выбрасывайте прибор вместе с бытовыми отходами.

По истечении срока службы прибора, сдавайте его в пункт сбора для утилизации, если это предусмотрено нормами и правилами вашего региона. Это поможет избежать возможных последствий на окружающую среду и здоровье человека, а также будет способствовать повторному использованию компонентов изделия.

Информацию о том, где и как можно утилизировать прибор, можно получить от местных органов власти.



СЕРТИФИКАЦИЯ ПРОДУКЦИИ

**Товар задекларирован на территории
Таможенного союза.**

Товар соответствует требованиям:

ТР ТС 020/2011 «Электромагнитная совместимость
технических средств».

Изготовитель:

“Ningbo AUX IMP & EXP Co., Ltd”,
NO 1166, North Mingguang Road, Jiangshan,
Yinzhou District, China.

«Нинбо АУКС АЙЭМПИ Энд ИЭКСПИ Корпорейшн.,
Лтд», Номер 1166, Норс Минггуанг Рoad, Цзяншань,
район Иньчжоу, Китай.

Импортер в РФ:

«Компаниа BIS» LLC. 119180, Moscow, B. Polyanka str.,
2, bld. 2, R. 1/8, Russian Federation.

Tel.: +7 495 150-50-05

ООО «Компания БИС». Россия, 119180, г. Москва,
ул. Б. Полянка, д. 2, стр. 2, пом./комн. 1/8.

Тел.: 8 495 150-50-05 E-mail: climate@breez.ru

Страна происхождения — Китай



funai-air.ru